

Rasmus Nygaard
Skovdyrkerne Syd
Søndergade 26
7080 Brejning

08. juni 2022 - Sagsnr. 22/ 20182

Accept af anmeldelse af skovrejsningsprojekt, samt screeningsafgørelse vedrørende VVM-pligt på Skarre Strandvej 18, på matr.nr. 9i – Agtrup By, Sdr Bjert, Kolding.

Kolding Kommune har den 28. april 2022 modtaget en anmeldelse af et skovrejsningsprojekt ca. 1,5 ha på en mindre del af matr.nr. 9i, Agtrup By, Sdr. Bjert, Kolding Kommune. Projektets adresse er Skarre Strandvej 18, Sdr. Bjert, 6000 Kolding. Arealet ejes af Karsten Thode, Skarre Strandvej 18, 6097 Bjert, Kolding.

Dette brev indeholder:

- Accept af anmeldelsen
- Screeningsafgørelse vedrørende VVM-pligt
- Vurdering af projektet
- Kopiliste
- Klagevejledning til Afgørelse vedrørende VVM-pligt
- Kortbilag.

1. Accept af anmeldelse af skovrejsning

I henhold til §§ 8 og 9 i Bekendtgørelse nr. 637 af 10. juni 2010 om jordressourcens anvendelse til dyrkning og natur, vurderer Kolding Kommune projektet som en anmeldelse af skovrejsning.

Kolding Kommune accepterer den anmeldte skovrejsning på matr.nr. 9i Agtrup By, Sdr. Bjert, 6000 Kolding, såfremt afstandene til sø og vandløb overholdes. Se vedlagte kortbilag. Godkendelsen af anmeldelsen skal benyttes indenfor 5 år, hvor den herefter bortfalder.

Eksisterende arealbindinger

Kommunen har vurderet projektet i forhold til de arealbindinger, der er inden for projektområdet, samt i forhold til den kommunale planlægning i øvrigt.

Det kan oplyses at:

- Nord og nordvest, samt nordøst for projektområdet er der i området, beskyttede søer der er beskyttet efter **Naturbeskyttelseslovens §3**. Især i den nordvestlige ende af projektet, lapper matriklen over for en beskyttet sø. Projektet skal derfor holdes 10 meter uden for afgrænsningen på denne sø. Se nedenstående kort med areal. Søen der ligger i umiddelbar nærhed, er en vigtig lokalitet for Løvfrø, Hyla arborea, som er en Bilag IV art, hvorfor der skal holdes denne afstand til nabomatriklen, samt søen, der er §3 beskyttet.
- **Vejbyggelinjen** der afgrænses af Skovhavevej, findes 226 meter fra projektområdet. Som udgangspunkt må der ikke bygges eller plantes inden for vejbyggelinjen. Spørgsmål kan afklares ved at kontakte Kolding Kommunes Trafik, Vej og Parkafdeling på tlf. 79791400 eller mail trafik@kolding.dk.
- At ansøger selv har ansvaret for at undersøge Ledningsregisteret www.ler.dk, for ledninger i projektområdet.
- Projektområdet ligger i umiddelbar nærhed af åbent vandløb og §3 beskyttet sø, hvori der bor Løvfrø.
- Projektområdet ligger i et **særligt følsomt landbrugsareal**, og grænser op til **potentielle økologiske forbindelse** med Agtrup Skov.
- Projektområdet er beliggende i et område der er **neutralområde** for skovrejsning.

2. Screeningsafgørelse vedrørende VVM-pligt, og vurdering

VVM-screening

Afgørelse vedrørende VVM-pligt

Kolding Kommune har truffet afgørelse om, at skovtilplantning på matr. 9i, Agtrup By, Sdr. Bjert, 6000 Kolding, må antages **ikke at få væsentlig indvirkning på miljøet**, jf. §21 i Lov om miljøvurdering af planer og programmer og af konkrete projekter (VVM).

Der er hermed **ikke** krav om at der skal udarbejdes miljøkonsekvensrapport for projektet.

Kommunens afgørelse offentliggøres på Kommunens hjemmeside www.kolding.dk. Afgørelsen kan påklages til Miljø- og fødevareklagenævnet, jf. vedlagte klagevejledning.

Afgørelses bortfalder, hvis den ikke er udnyttet inden 5 år efter, at den er meddelt.

Redegørelse og vurdering

Kolding Kommune har modtaget en henvendelse fra Skovdyrkerne Syd om et skovrejsningsprojekt på ca. 1,5 ha på hele matriklen med matr.nr. 9i, Agrtrup By, Sdr Bjert, Kolding.

Der ønskes på arealet tilsagn om skovrejsning. Skovrejsningen, er omfattet af Lov om miljøvurdering af planer og programmer og af konkrete projekter (VVM), Bilag 2, punkt 1.

Kolding Kommune anvender kriterier nævnt i bekendtgørelsens bilag 6, stk. 3, til at vurdere, om projektet har potentiel eller væsentlig indvirkning på miljøet. Vurderingen tilvejebringes ud fra kulturelle, arkæologiske, geologisk, naturmæssige og miljømæssige værdier.

Kolding Kommune vurderer ud fra ovenstående, at der er arealbindinger, der er i konflikt med skovrejsningsprojektet, men at skovrejsningsprojektet godt kan gennemføres, hvis Kolding Kommunens anbefaling overholdes. Kolding Kommune vurderer hertil at skovrejsningen ikke har negativ indvirkning på ovennævnte kriterier.

Kommunen vurderer projektet i forhold til arealbindinger, der er indenfor projektområdet og medtager også vurdering ud fra kommunal planlægning. Kortbilag er vedlagt denne skrivelse.

Det kan oplyses:

- At projektområdet ligger på et område med drikkevandsinteresser (OD) og matriklens sydlige ende ligger i et område med særlig drikkevandsinteresser (OSD).
- At projektet ikke vil påvirke Bilag IV arter, eller ligger i umiddelbar nærhed af Natura 2000 områder.
- At projektet ligger i umiddelbar nærhed af et åbent vandløb, men at afstanden hertil på 8 meter skal overholdes. Benyttes Kortbilag 3's anbefalede projektering, overholdes afstanden til både vandløbet og nærliggende sø. Se i øvrigt Kortbilag 4.

Arter på Habitatdirektivets bilag IV – liste:

I henhold til bestemmelserne om administration af beskyttede dyre- og plantearter efter EF-Habitatdirektivet skal kommunen vurdere, hvorvidt projektområdet er yngle-, raste- og voksested for arter på direktivets bilag IV-liste, og om en tilstandsændring kan have negativ indflydelse herpå. Kommunen har registreringer af sjældne arter og Bilag IV arter meget tæt på projektområdet.

Nabomatriklen med matr.nr. 7f, grænser i dens nordøstlige hjørne op til pågældende projektmatrikel – 9i, med en §3 beskyttet sø, der er hjemsted for Bilag IV arten *Hyla arborea*, eller Løvfrø. Herudover findes der i afstanden, 200 meter og op til 620 meter flere lokaliteter mod vest, hvor Løvfrø flourer, samt en enkelt øst for matr. 9i, hvor løvfrø også vil være at finde. Projektet vurderes dog ikke at have negativ indvirkning på populationen af løvfrø. Dog skal der som beskrevet i denne skrivelse – holdes en afstand på 10 meter til søen nordvest for matriklen af hensyn til løvfrø og den beskyttede sø.

Internationale naturbeskyttelsesområder, Natura 2000:

I henhold til bestemmelserne om administrationen af internationalt beskyttede naturområder, Natura 2000, skal Kolding Kommune vurdere, hvorvidt det ansøgte har indvirkning herpå. Det nærmeste Natura 2000 - område N112 "Lillebælt", er beliggende ca. 1,5 km sydøst for det ansøgte areal. Kommunen har ingen formodning om, at det ansøgte vil have indvirkning på Natura-2000 området på grund af det ansøgte, samt afstanden.

På baggrund af ovenstående er det kommunens sammenfattende vurdering, at projektet ikke kan få væsentlig indvirkning på miljøet, jævnfør §16 i Lov om miljøvurdering af planer og programmer (VVM)

Kommunen vurderer, at skovtilplantningen er en ønskelig arealanvendelse i projektområdet.

Venlig hilsen

Poul Henrik Kusk

Biolog – Naturmedarbejder
Natur & Vand, Kolding Kommune
Direkte Tlf. 79791915. Email pouku@kolding.dk

3. Kopi af dette brev er sendt til:

Landbrug og Fødevarer, Axeltorv 3, 1609 København V
info@lf.dk

Friluftsrådet (sekretariatet), Scandiagade 13, 2450 København SV
fr@friluftsradaet.dk

Danmarks Naturfredningsforenings lokalafdeling
dnkolding-sager@dn.dk

Museum Sønderjylland, Dalgade 7, 6100 Haderslev
planer@msj.dk

Kolding Herreds Landbrugsforening, att. Lars Schmidt, Niels Bohrsvej 2, 6000 Kolding
las@khl.dk

Kortbilag 1

Skovrejsningsprojekt = lyseblåt polygon.

Skovrejsningsprojekts nærhed til matrikelskel og nærliggende beskyttede søer. Bemærk at matriklen går ind en beskyttet sø i det nordøstlige hjørne. Projektet skal i forbindelse hermed, holdes i en afstand af 10 m til søen.



Kortbilag 2

Areal af Skovrejsningsprojekt:

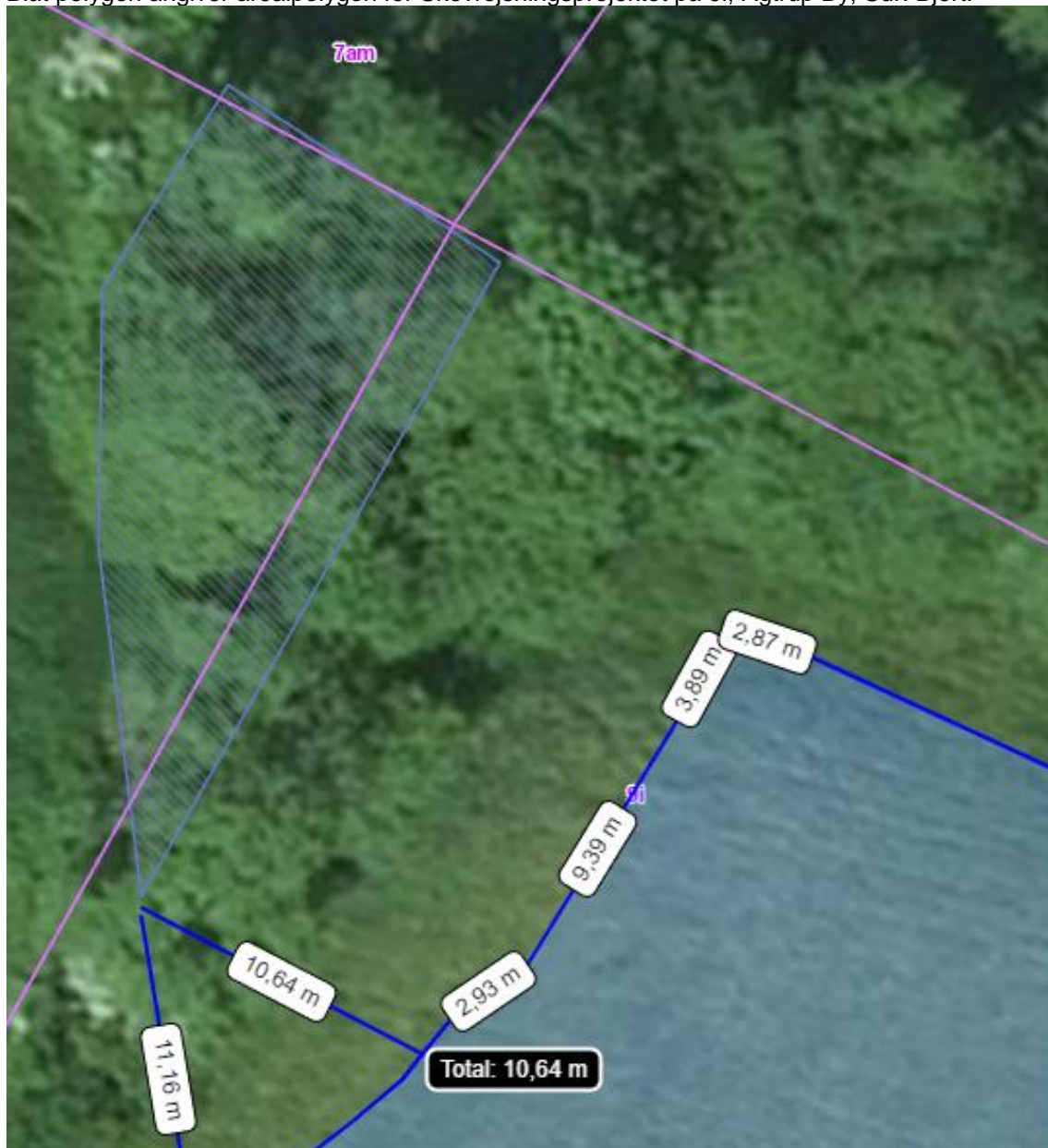
Målelinjerne på hhv. 11,16 m og 10,64 m, angiver brugbar minimumsafstand til den beskyttede sø, der ligger på nabo-matriklen.



Kortbilag 3

Afstandskrav til beskyttet sø:

Blåt polygon angiver arealpolygon for Skovrejsningsprojektet på 9i, Agtrup By, Sdr. Bjert.



Kortbilag 4

Afstandskrav til åbent vandløb, Blåt Polygon viser endnu en mulig afgrænsning af skovprojekt 9i, Agtrup By, Sdr. Bjert, hvis afstand til sø og vandløb skal overholdes.



Klage- og søgsmålsvejledning

Den endelige afgørelse om VVM-pligt bliver annonceret på Kommunens hjemmeside www.kolding.dk med en 4-ugers klageperiode.

Der er mulighed for at klage over afgørelsen. Eventuelle klager skal være skriftlige og sendes som udgangspunkt digitalt via Klageportalen.

Hvad kan man klage over?

Retlige spørgsmål, samt kommunens vilkår og vurderinger.

Hvem kan klage?

Klageberettigede efter lovens §50 er miljø- og fødevareministeren, enhver med retlig interesse i sagens udfald og landsdækkende foreninger og organisationer, der som formål har beskyttelsen af natur og miljø eller varetagelsen af væsentlige brugerinteresser inden for arealanvendelsen og har vedtægter og love, som dokumenterer deres formål, og som mindst repræsenterer 100 medlemmer.

Hvad er klageinstansen?

Miljø- og fødevareklagenævnet.

Hvordan indsendes klagen?

Klagen skal indsendes digitalt via Klageportalen. Du finder et link til Klageportalen på forsiden af www.nmkn.dk, eller du kan finde den på www.borger.dk og www.virk.dk. Du logger på www.borger.dk eller www.virk.dk, ligesom du plejer, typisk med NEM-ID eller MIT-ID.

Fritagelse fra at anvende klageportalen:

Planklagenævnet skal som udgangspunkt afvise en klage, der indsendes udenom Klageportalen. De særlige forhold, som evt. kan begrunde en undtagelse fra at anvende Klageportalen, er beskrevet nærmere på www.nmkn.dk/klage/hvordan-klager-du.

Hvis du tilhører en af de nævnte grupper, og trods vejledningen ikke har mulighed for at anvende Klageportalen, kan du aflevere din klage til den afdeling i kommunen, der har truffet afgørelsen. Du skal samtidig vedlægge din begrundelse for at anmode om fritagelse for at anvende Klageportalen. Hvis du er fritaget for at bruge digital post, bedes du ligeledes oplyse dette i din anmodning. Kommunen videresender afgørelse om, hvorvidt din anmodning kan imødekommes. Hvis Nævnet imødekommer din anmodning, kan du klage via brev eller e-mail.

Hvem kan hjælpe?

På www.nmkn.dk/klage/hvordan-klager-du kan du finde yderligere vejledning til, hvordan Klageportalen anvendes. Du har derudover mulighed for at kontakte support på e-mail: nh@naeveneshus.dk eller på telefon 72 40 56 00. Der gøres opmærksom på, at supportfunktionen begrænser sig til vejledning omkring tekniske forhold og håndtering af den digitale selvbetjeningsløsning. Har du andre spørgsmål, kan du kontakte den afdeling i kommunen, der har truffet afgørelsen.

Hvad er klagefristen?

4 uger efter afgørelsen er modtaget. Det vil sige, at klagen senest den dag skal være tilgængelig for myndigheden i Klageportalen, og klager skal have betalt klagegebyret.

Hvad er lovgrundlaget?

Lov om miljøvurdering af planer og programmer og af konkrete projekter (VVM)

Reglerne vedrørende anvendelse af Klageportalen findes i Lov nr. 1715 af 27. december 2016 om Miljø- og Fødevareklagenævnet.

Hvad koster det at klage?

Privatpersoner skal betale et gebyr på 900 kr. Virksomheder og organisationer skal betale et gebyr på 1.800 kr. Du betaler gebyret med betalingskort i Klageportalen. Gebyret tilbagebetales, hvis du har medhold i din klage.

Hvad er konsekvensen af klagen?

En klage har ikke opsættende virkning, med mindre Miljø- og Fødevareklagenævnet bestemmer andet.

Søgsmålsfrist:

Søgsmål til prøvelse af afgørelsen ved domstolene skal være anlagt inden 6 måneder efter, at afgørelsen er meddelt.